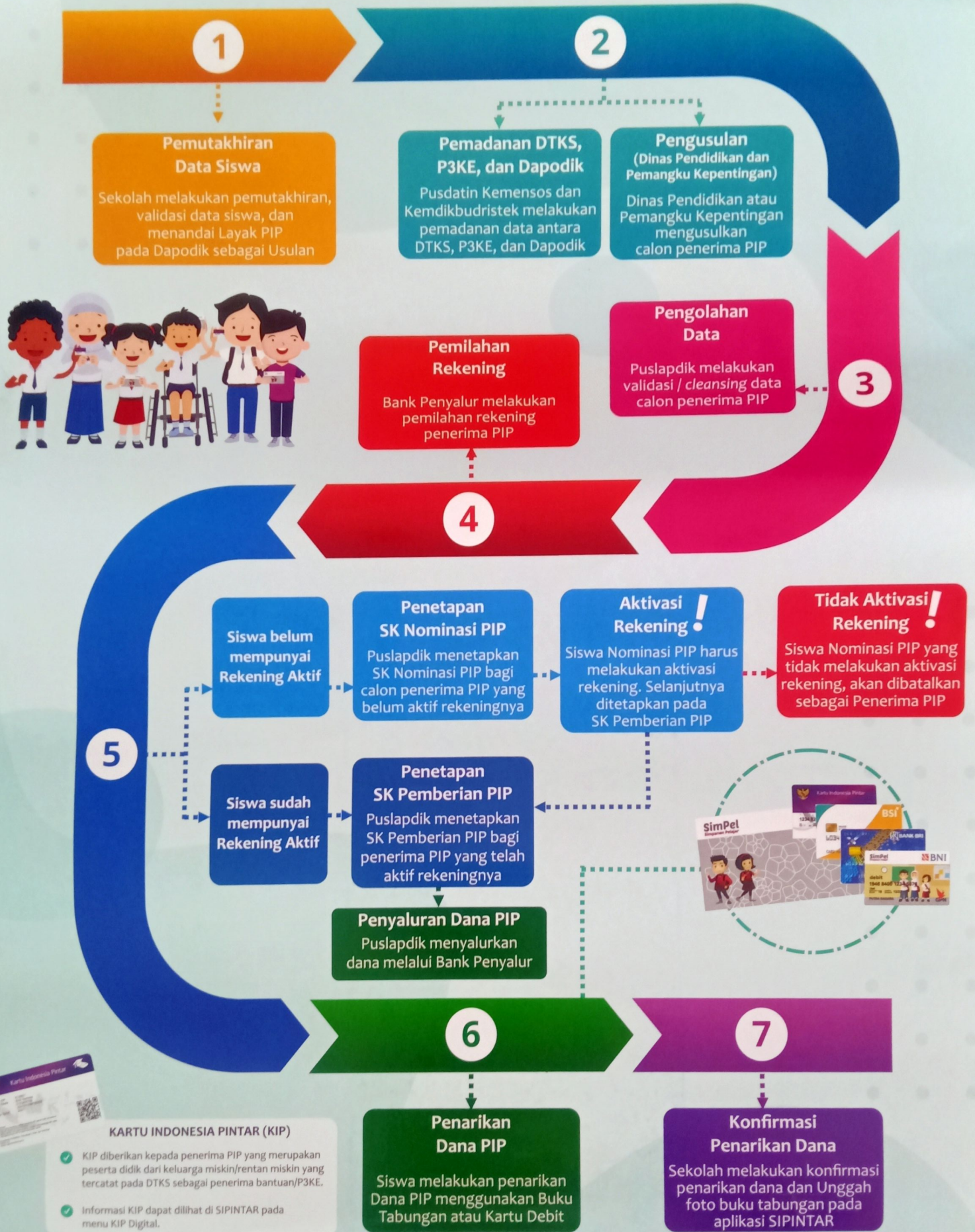




# MEKANISME PENYALURAN PIP DIKDASMEN





## GLOSARIUM

- ✓ **Kartu Indonesia Pintar (KIP):**  
Kartu yang diberikan kepada penerima PIP yang merupakan peserta didik dari keluarga miskin/rentan miskin yang tercatat pada DTKS sebagai penerima bantuan/P3KE.
- ✓ **SIPINTAR:**  
Sistem informasi yang digunakan dalam pelaksanaan PIP Dikdasmen yang dapat diakses pada laman [pip.kemdikbud.go.id](http://pip.kemdikbud.go.id)
- ✓ **Calon Penerima PIP:**  
Siswa hasil pemadanan antara DTKS dengan Dapodik atau siswa yang diusulkan oleh Dinas Pendidikan/Pemangku Kepentingan.
- ✓ **Surat Keputusan (SK) Nominasi PIP:**  
memuat siswa yang belum mempunyai rekening SimPel aktif dan ditetapkan oleh Puslapdik sesuai tahun keputusan.
- ✓ **Surat Keputusan (SK) Pemberian PIP:**  
memuat siswa yang telah mempunyai rekening SimPel aktif dan ditetapkan oleh Puslapdik sesuai tahun keputusan.
- ✓ **Aktivasi Rekening:**  
proses atau tindakan untuk mengkonfirmasi identitas siswa agar status rekening menjadi aktif dan dapat digunakan untuk penarikan dana atau transaksi perbankan lainnya.
- ✓ **Data Terpadu Kesejahteraan Sosial (DTKS):**  
data induk yang berisi data pemerlu pelayanan kesejahteraan sosial, penerima bantuan dan pemberdayaan sosial, serta potensi dan sumber kesejahteraan sosial.
- ✓ **Data Pensasaran Percepatan Penghapusan Kemiskinan Ekstrem (P3KE):**  
kumpulan informasi dan data keluarga serta individu anggota keluarga hasil pemutakhiran Basis Data Keluarga Indonesia (Pendataan Keluarga Badan Kependudukan dan Keluarga Berencana Nasional/PK-BKKBN 2021) di setiap wilayah pemutakhiran (RT/Dusun/RW) dan setiap tingkatan wilayah administrasi (desa/kelurahan, kecamatan, kabupaten/kota, provinsi dan pusat) yang tersimpan dalam file elektronik dan sudah divalidasi NIK oleh DUKCAPIL serta memiliki status kesejahteraan (Desil).

## CEK PENERIMA PIP



[pip.kemdikbud.go.id](http://pip.kemdikbud.go.id)

## TUJUAN

PIP Dikdasmen bertujuan untuk membantu biaya personal pendidikan Peserta Didik dalam rangka:

- ✓ meningkatkan akses bagi anak usia 6 (enam) tahun sampai dengan 21 (dua puluh satu) tahun untuk mendapatkan layanan pendidikan sampai tamat satuan pendidikan menengah untuk mendukung pelaksanaan pendidikan menengah universal/rintisan wajib belajar 12 (dua belas) tahun;
- ✓ mencegah Peserta Didik dari kemungkinan putus sekolah (drop out) atau tidak melanjutkan pendidikan akibat kesulitan ekonomi; dan/atau
- ✓ menarik Peserta Didik putus sekolah (drop out) atau tidak melanjutkan agar kembali mendapatkan layanan pendidikan di sekolah atau satuan pendidikan nonformal.



Bantuan PIP Dikdasmen diberikan kepada Penerima PIP sebanyak 1 (satu) kali dalam 1 (satu) tahun anggaran.



Puslapdik



Puslapdik\_dikbud



Puslapdik Kemendikbud RI



SobatPIP

Pengaduan terkait PIP Dikdasmen dapat disampaikan kepada Puslapdik melalui **SIPINTAR** pada Menu Pengaduan atau Unit Layanan Terpadu (ULT) Kemdikbudristek melalui alamat:



hotline 177



[pengaduan@kemdikbud.go.id](mailto:pengaduan@kemdikbud.go.id)



[ult.kemdikbud.go.id](http://ult.kemdikbud.go.id)



[lapor.go.id](http://lapor.go.id)



KEMDIKBUDRISTEK  
PUSAT LAYANAN  
PEMBIAYAAN PENDIDIKAN

**MERDEKA  
BELAJAR**

# PROGRAM INDONESIA PINTAR DIKDASMEN



[puslapdik.kemdikbud.go.id](http://puslapdik.kemdikbud.go.id)



## DOKUMEN AKTIVASI REKENING PIP SECARA LANGSUNG

- Surat Keterangan aktivasi rekening dari kepala sekolah
- Identitas Diri
  - ✔ KTP/Kartu Keluarga (KK) untuk siswa Dikmen
  - ✔ KTP & KK orang tua/wali untuk siswa Dikdas
- Formulir pembukaan rekening SIMPEL PIP dari Bank Penyalur

\*khusus Dikdas, proses aktivasi didampingi orang tua atau wali.

## KETENTUAN AKTIVASI REKENING

- ✔ Aktivasi Rekening dilakukan secara langsung oleh Siswa/Orang Tua.
- ✔ Aktivasi Rekening secara kuasa/kolektif didasarkan kehendak dan persetujuan dari Siswa/Orangtua/Wali yang dibuktikan dengan surat kuasa.
- ✔ Ketentuan aktivasi rekening secara kuasa/kolektif dapat dilihat pada Petunjuk Pelaksanaan PIP Dikdasmen.
- ✔ Saldo awal SK Nominasi adalah Rp 0 (nol), selanjutnya penyaluran dana berdasarkan SK Pemberian.

## DOKUMEN YANG DITERIMA SETELAH AKTIVASI REKENING



Buku Rekening SimPel



Kartu Debit



## KARTU INDONESIA PINTAR (KIP)

Informasi KIP dapat dilihat di SIPINTAR pada menu KIP Digital

## MEKANISME PENYALURAN PIP DIKDASMEN



### VARIABEL DATA SISWA

yang perlu dimutakhirkan oleh Sekolah:

- NIK siswa
- nama siswa
- kelas siswa
- NISN siswa
- tanggal lahir siswa
- nama ibu kandung
- jenis pekerjaan orang tua
- penghasilan orang tua
- Layak PIP siswa



### LAMAN PERBAIKAN DATA SISWA

dilakukan oleh Sekolah:  
[vervalpd.data.kemdikbud.go.id](http://vervalpd.data.kemdikbud.go.id)

dilakukan oleh Orangtua/Siswa:  
[nisn.data.kemdikbud.go.id](http://nisn.data.kemdikbud.go.id)



1

### 1. Pemutakhiran Data Siswa

Sekolah melakukan pemutakhiran, validasi data siswa, dan menandai Layak PIP pada Dapodik sebagai Usulan

2

### 2. Pemadanan DTKS, P3KE, dan Dapodik

Pusdatin Kemensos dan Kemdikbudristek melakukan pemadanan data antara DTKS, P3KE, dan Dapodik

### 2. Pengusulan (Dinas Pendidikan dan Pemangku Kepentingan)

Dinas Pendidikan atau Pemangku Kepentingan mengusulkan calon penerima PIP

### 3. Pemilahan Rekening

Bank Penyalur melakukan pemilahan rekening penerima PIP

### 3. Pengolahan Data

Puslapdik melakukan validasi / cleansing data calon penerima PIP

4

Siswa belum mempunyai Rekening Aktif

**Penetapan SK Nominasi PIP**  
Puslapdik menetapkan SK Nominasi PIP bagi calon penerima PIP yang belum aktif rekeningnya

**Aktivasi Rekening !**  
Siswa Nominasi PIP harus melakukan aktivasi rekening. Selanjutnya ditetapkan pada SK Pemberian PIP

Siswa sudah mempunyai Rekening Aktif

**Penetapan SK Pemberian PIP**  
Puslapdik menetapkan SK Pemberian PIP bagi penerima PIP yang telah aktif rekeningnya

### Tidak Aktivasi Rekening !

Siswa Nominasi PIP yang tidak melakukan aktivasi rekening, akan dibatalkan sebagai Penerima PIP

**Penyaluran Dana PIP**  
Puslapdik menyalurkan dana melalui Bank Penyalur

6

### 6. Penarikan Dana PIP

Siswa melakukan penarikan Dana PIP menggunakan Buku Tabungan atau Kartu Debit

7

### 7. Konfirmasi Penarikan Dana

Sekolah melakukan konfirmasi penarikan dana dan Unggah foto buku tabungan pada aplikasi SIPINTAR